

# Anleitung zur Vergabe eines Kundenpasswortes für bestehende Kunden (ELDA Software). (Registrierung zu ELDA vor dem 28.4.2014)

Die Umstellung nimmt etwas Zeit in Anspruch, ist allerdings nur einmalig durchzuführen.

**Hinweis:** Sollten Sie bereits über ELDA online ein Kundenpasswort vergeben haben, können Sie dieses auch für die ELDA Software verwenden.

## Hintergrund:

Seit 28. April 2014 erhalten ELDA-Kunden eine Seriennummer nur mehr dann übermittelt, wenn sie sich ordnungsgemäß nach Datenschutzklasse 2 ausweisen können. Dies kann über die Bürgerkartenfunktion (e-card) oder Handysignatur erfolgen. Damit ist sichergestellt, dass tatsächlich eine „reale“ Person hinter den Zugangsdaten zu ELDA-Online oder ELDA-Software steht. Datenabfragen von ELDA-Kunden sind bei besonders schutzbedürftigen Daten nur mehr mit Personenbindung über die Bürgerkartenfunktion oder die Handysignatur möglich. Die Daten werden an ELDA grundsätzlich verschlüsselt übermittelt. Darüber hinaus wird der ELDA-Lizenzschlüssel durch die Umstellung auf ein Kundenpasswort abgelöst. Durch diese Maßnahmen werden nicht nur das Datenschutzgesetz, sondern auch das E-Governmentgesetz, das Signaturgesetz und die aktuellen SV-Sicherheitsrichtlinien genau eingehalten.

**Hinweis:** Die Umstellung muss bis zum 31.03.2015 erfolgen. Ab dem 01.04.2015 wird eine Datensendung unter Verwendung eines ELDA-Lizenzschlüssels nicht mehr möglich sein!

## Voraussetzungen:

**ELDA Software ab Version 4.7.3.2786!**

### Signatur:

Für diesen Vorgang ist eine persönliche Signatur erforderlich. Diese ist als Handysignatur oder als Bürgerkartenfunktion (z.B. auf der e-Card) kostenlos erhältlich.

Die Handysignatur, aber auch die Bürgerkartenfunktion, kann sehr einfach über einen vorhandenen Zugang bei FinanzOnline beantragt werden.

Sollte FinanzOnline nicht zur Verfügung stehen, können auf [www.buergerkarte.at](http://www.buergerkarte.at) alle verfügbaren Bezugsquellen nachgelesen und auch Supportinformationen abgerufen werden.

**Hinweis:** Bei der Beantragung, der Verwendung oder bei Auftreten von Problemen im Zusammenhang mit der Signatur steht Ihnen als Ansprechpartner der Support des eSV Competence Centers zur Verfügung (Telefon: 050 124 3313).

### Seriennummer, Lizenzschlüssel:

In der ELDA Software werden die Seriennummer und der Lizenzschlüssel im Fenster „ELDA Lizenzinformationen“ automatisch angezeigt.

**Hinweis:** Beachten Sie in den folgenden Bildern immer die rot umrandeten Bereiche. Diese dienen der Verdeutlichung der im Text beschriebenen Vorgehensweise!

## **Wichtig!!**

Es muss **pro ELDA Seriennummer ein Kundenpasswort** vergeben werden! Sollten **mehrere Installationen mit der gleichen Seriennummer** vorhanden sein, muss also nur einmal ein Kundenpasswort festgelegt werden. Dieses Passwort muss dann jedoch **in alle vorhandenen Installationen** eingetragen werden.

Sind **mehrere Installationen mit verschiedenen ELDA Seriennummern** vorhanden, muss für **jede Installation (Seriennummer) ein Kundenpasswort** festgelegt werden!

## Schritt 1:

Nach dem Start der ELDA Software klicken Sie auf „Extras – Konfiguration“ (siehe Bild 1).

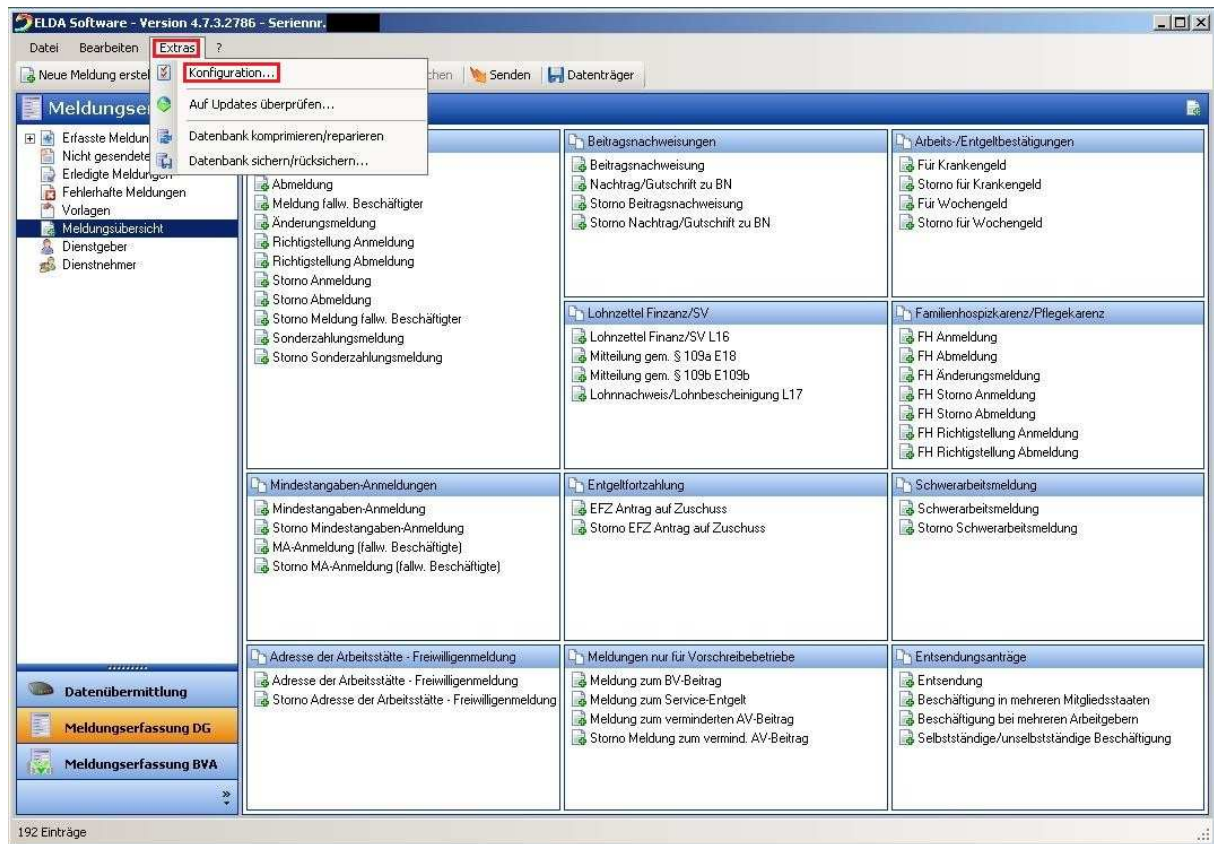


Bild 1

## Schritt 2:

In dem nun sichtbaren Fenster „ELDA Konfiguration“ klicken Sie rechts auf den Button „Lizenzinformationen ändern...“ (siehe Bild 2).

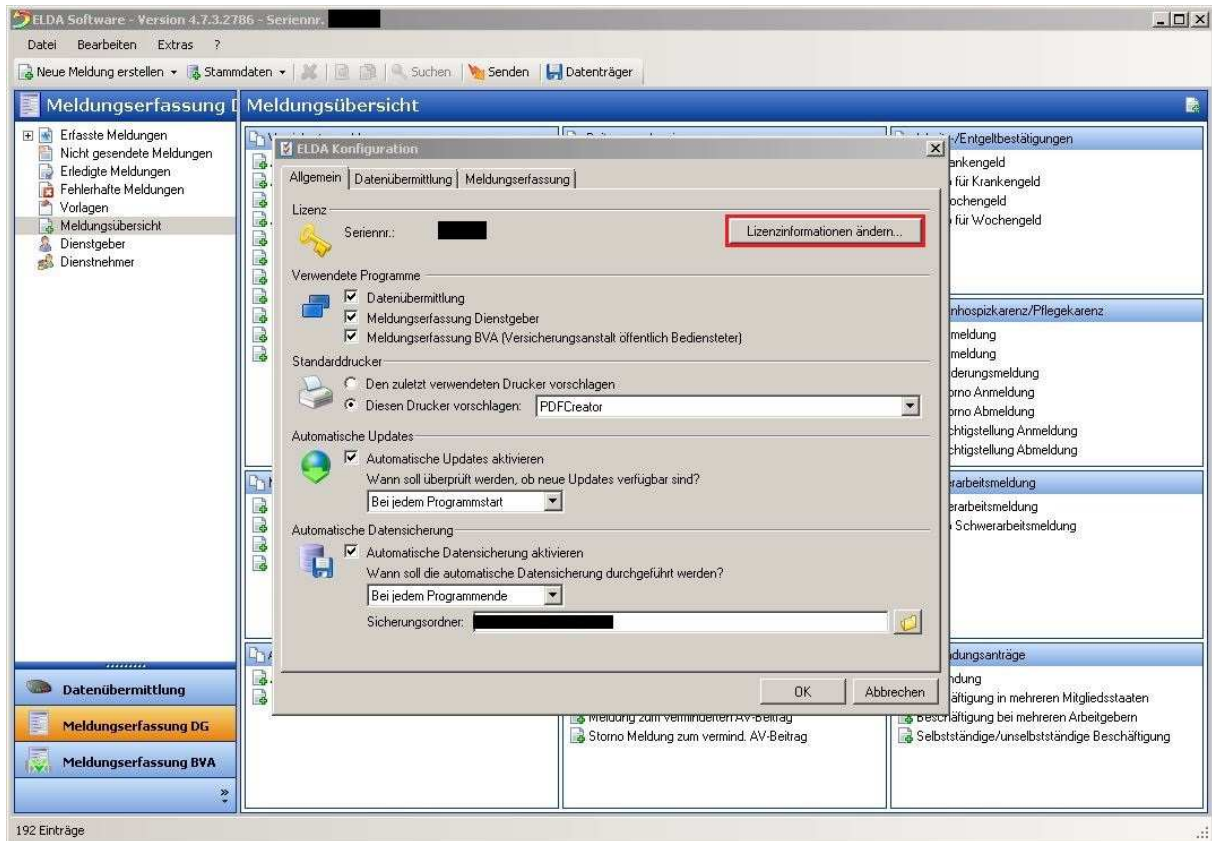


Bild 2

## Schritt 3:

Sie sehen nun das Fenster „ELDA Lizenzinformationen“ (siehe Bild 3).

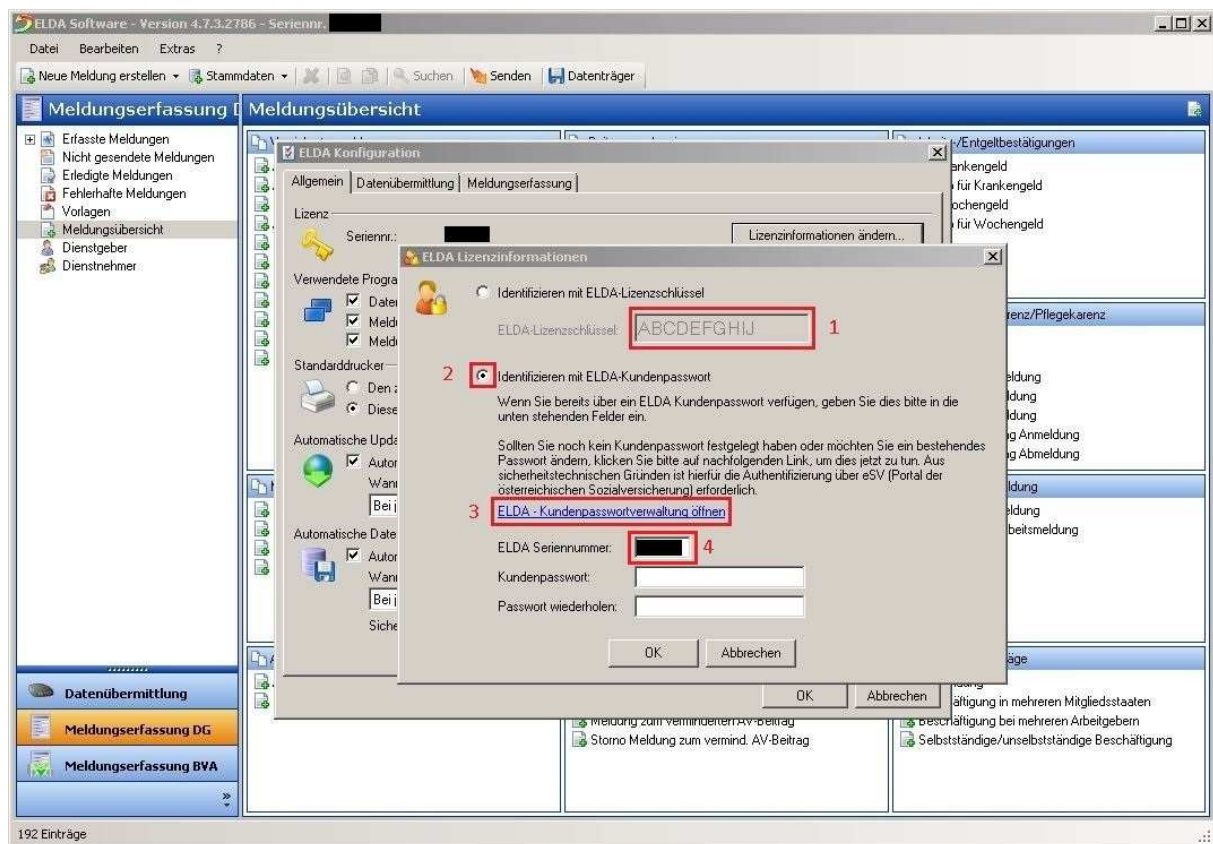


Bild 3

- (1) Im oberen Bereich wird der aktuell in der Software eingetragene Lizenzschlüssel angezeigt. Notieren Sie sich diesen bitte gut lesbar.

**Hinweis:** Achten Sie beim Notieren des Lizenzschlüssels auf die korrekte Buchstabenfolge, da dieser andernfalls ungültig wird und die Vergabe des Kundenpasswortes nicht funktioniert.

**Notieren Sie den Lizenzschlüssel in GROSSBUCHSTABEN! Der Lizenzschlüssel enthält KEINE Ziffern!**

- (4) Notieren Sie bitte auch die angezeigte ELDA Seriennummer.

**Hinweis:** Achten Sie beim Notieren der Seriennummer auf die korrekte Zahlenfolge, da diese andernfalls ungültig wird und die Vergabe des Kundenpasswortes nicht funktioniert.

- (2) Wählen Sie dann die Option „Identifizieren mit ELDA-Kundenpasswort“ durch Setzen des Punktes auf der linken Seite des Fensters.
- (3) Klicken Sie dann auf den Link „ELDA-Kundenpasswortverwaltung öffnen“.

## Schritt 4:

Nach dem Klick auf „ELDA-Kundenpasswortverwaltung öffnen“ startet Ihr Internet-Browser und lädt die Login-Seite der eSV (siehe Bild 4).

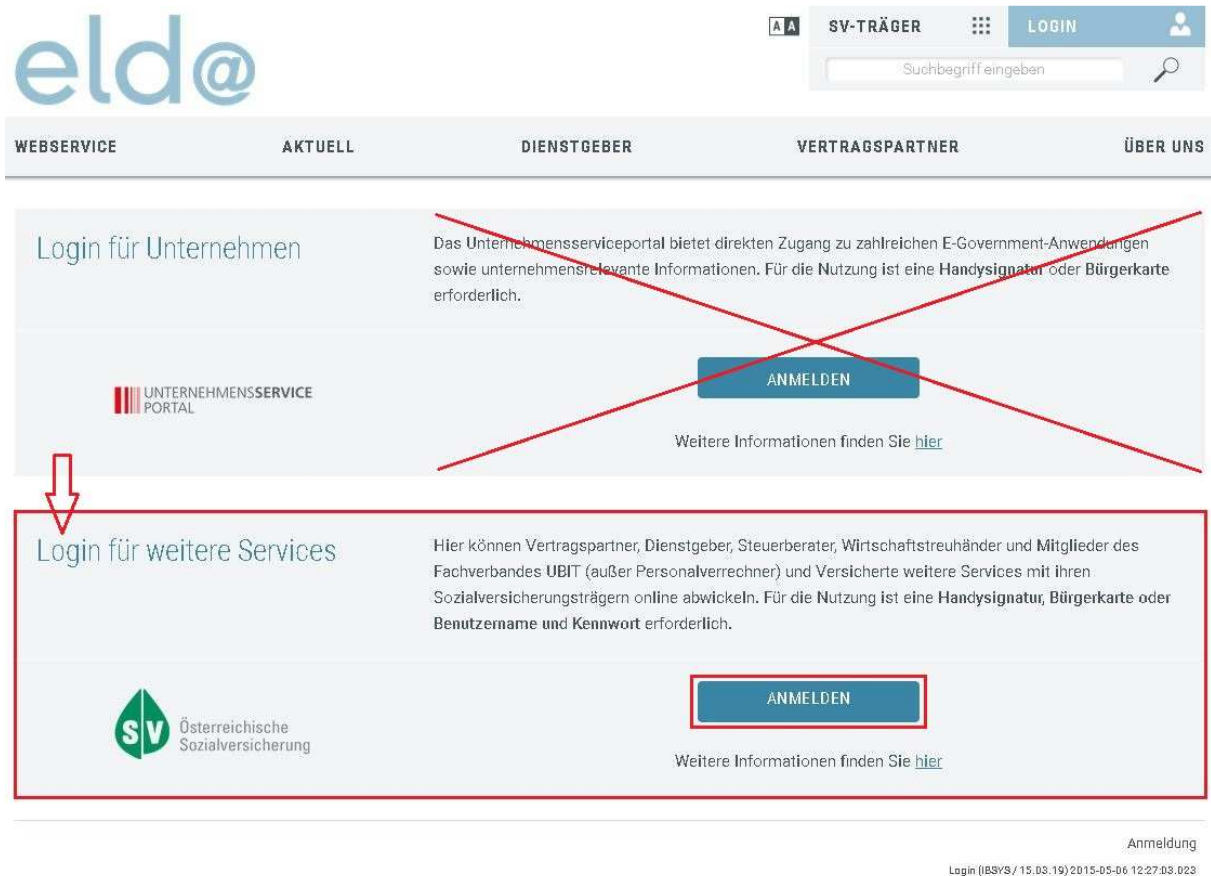


Bild 4

Klicken Sie unter „Login für weitere Services“ auf „Anmelden“. Danach vergrößert sich der Bereich und die Login-Varianten werden sichtbar (siehe Bild 4a).



Bild 4a

**Hinweis:** Verwenden Sie nur die in den Bildern 4 und 4a umrandeten Optionen. Nur diese berechtigen zur Verwendung von ELDA Serviceleistungen!

**Wichtig!**

Wenn Sie mit Ihrer **Bürgerkarte** signieren wollen, fahren Sie bitte mit **Schritt 5a** fort!

Wenn Sie mit Ihrer **Handysignatur** signieren wollen, überspringen Sie bitte den Schritt 5a und fahren Sie mit **Schritt 5b** fort!

## Schritt 5a:

### Signieren mit Bürgerkarte:

Stecken Sie Ihre Bürgerkarte in den Kartenleser und klicken Sie auf „Karte“. Nach einer gewissen Ladezeit (Java) verändert sich der im Bild 4 rot umrandete Bereich (siehe Bild 5a).



Bild 5a

Klicken Sie auf „Signieren“.

Nun wird ein Anweisungstext angezeigt (siehe Bild 6a).



Bild 6a

Tippen Sie nun auf der Tastatur des Kartenlesers Ihren Signatur-PIN ein und bestätigen Sie die Eingabe.

**Hinweis:** Geben Sie den Signatur-PIN unbedingt direkt am Kartenleser ein. Die Bestätigung des PINs erfolgt ebenfalls über eine Taste auf dem Kartenleser (z. B. grüne Taste mit Häkchen).

Sollten die Bilder 5a und 6a nicht wie oben erscheinen, besteht möglicherweise ein Problem mit Ihrer Java-Installation. Diese können nicht vom ELDA-Support behoben werden. Nehmen Sie bitte mit Ihrem EDV-Verantwortlichen Kontakt auf!



## Schritt 5b:

### Signieren mit Handysignatur:

Klicken Sie auf „Handy“. Nach einer gewissen Ladezeit (Java) verändert sich der im Bild 4 rot umrandete Bereich (siehe Bild 5b).



Bild 5b

Geben Sie Ihre Handynummer und Ihr bei der Aktivierung der Handysignatur festgelegtes Signatur Passwort ein und klicken Sie dann auf „Identifizieren“.

Nun erscheint folgende Anzeige (siehe Bild 6b).



Bild 6b

Auf Ihrem Handy empfangen Sie eine SMS mit einem 6-stelligen TAN. Geben Sie diesen in das dafür vorgesehene Feld ein und klicken Sie dann auf „Signieren“.

**Hinweis:** Achten Sie unbedingt auf die korrekte Eingabe des TAN! Der TAN ist nur 5 Minuten gültig! Sollte der TAN abgelaufen sein, beginnen Sie bitte wieder mit Schritt 4.

Sollten die Bilder 5b und 6b nicht wie oben erscheinen, besteht möglicherweise ein Problem mit Ihrer Java-Installation. Diese können nicht vom ELDA-Support behoben werden. Nehmen Sie bitte mit Ihrem EDV-Verantwortlichen Kontakt auf!

## Schritt 6:

Wenn das signierte Login erfolgreich durchgeführt wurde, sehen Sie nun die Seite „ELDA Kundenpasswort verwalten“ (siehe Bild 7).

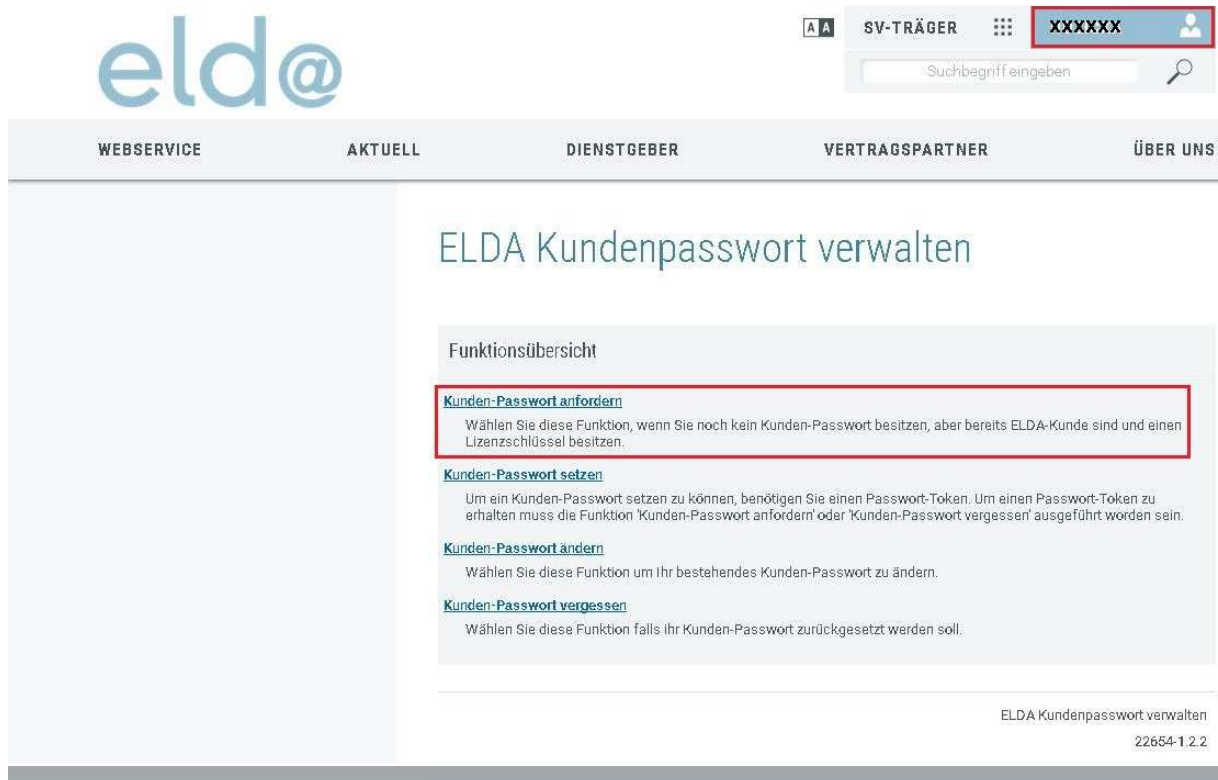


Bild 7

Die Funktionsübersicht beinhaltet 4 Optionen. Wählen Sie bitte „Kunden-Passwort anfordern“.

**Hinweis:** Oben rechts sehen Sie den Familiennamen des eingeloggten Signaturbesitzers. Durch einen Klick auf den Namen wird die Option zum „Logout“ sichtbar.

## Schritt 7:

Nun erscheint die Maske zur Anforderung eines Passwort-Tokens (siehe Bild 8).

# ELDA Kundenpasswort verwalten

Kunden-Passwort anfordern

INFO AUSFÜLLHILFE

Kundendaten

Seriennummer \*  1

Lizenzschlüssel \*  2

Ansprechpartner

Vorname \*  3

Nachname \*  4

E-Mail \*  5

Ich habe bereits einen ELDA Benutzer  6

Zur Übersicht Weiter

Bild 8

- (1) Tragen Sie hier Ihre zuvor notierte ELDA Seriennummer ein.
- (2) Tragen Sie hier Ihren zuvor notierten ELDA Lizenzschlüssel ein.
- **Hinweis:** Kontrollieren Sie bitte Ihre Eingaben genau, da bei fehlerhafter Befüllung der Felder der Vorgang nicht fortgesetzt werden kann. Verwenden Sie in Ihrem eigenen Interesse nicht die Kopierfunktion!

**Der ELDA Lizenzschlüssel muss in GROSSBUCHSTABEN eingegeben werden und enthält KEINE Ziffern!!**

- (3) (4) Diese Felder sind bereits mit Ihrem Namen befüllt.
- (5) Tragen Sie in dieses Feld eine gültige Mailadresse ein.

**Hinweis:** Achten Sie unbedingt auf die korrekte Schreibweise der Mail-Adresse, da sonst das Mail mit dem Passwort-Token nicht zugestellt werden kann.

- (6) Wählen Sie hier „Nein“ oder „Ja“. Wenn Sie „Ja“ wählen, erscheinen 2 weitere Felder für das Login bei ELDA-Online (siehe Bild 8a).

Bild 8a

**Hinweis:** Wählen Sie „Ja“ nur, wenn Ihnen Ihr ELDA-Online Login (ELDA Benutzername, ELDA Benutzer-Passwort) bekannt ist und dieses funktioniert (vorher testen). Wir empfehlen das Feld unverändert auf „Nein“ zu belassen.

Nach dem Befüllen aller Felder klicken Sie auf „Weiter“.

Nachdem Ihre Angaben verarbeitet wurden, erhalten Sie diese Rückmeldung (siehe Bild 9).

## ELDA Kundenpasswort verwalten

Es wurde eine Bestätigungs E-Mail an die angegebene E-Mail Adresse verschickt.

Zur Übersicht

ELDA Kundenpasswort verwalten

22654-1.2.2

Bild 9

**Hinweis:** Sollte anstelle der positiven Rückmeldung eine Fehlermeldung auftreten, liegt wahrscheinlich eine Fehleingabe vor. Klicken Sie daher bitte auf „Zur Übersicht“ und wiederholen Sie den Vorgang ab Schritt 6.

Wenn das angekündigte Bestätigungs E-Mail nicht bei Ihnen einlangt, ist es möglich, dass Sie eine falsche oder ungültige Mailadresse angegeben haben. Auch in diesem Fall klicken Sie auf „Zur Übersicht“ und fahren mit Schritt 6 fort.

Achten Sie dann besonders auf korrekte Eingaben. Sollte der Fehler weiterhin bestehen, wenden Sie sich bitte an den ELDA Support.

### Achtung!

An dieser Stelle sollten Sie sich NICHT ausloggen! Warten Sie auf das Bestätigungs E-Mail und fahren Sie dann mit Schritt 8 fort.

## **Schritt 8:**

Sie haben ein Mail von „elda(at)ooegkk.at“ mit dem Betreff „Mail bestätigen“ erhalten. Darin findet sich auch ein Link mit einem Passwort-Token (siehe Bild 10).

Sehr geehrte(r) AntragstellerIn!

Ihr Passwort-Token lautet: [REDACTED]

Öffnen Sie folgenden Link um ihre E-Mail zu bestätigen und im nächsten Schritt ein Kunden-Passwort zu setzen:

[https://www.sozialversicherung.at/portal27/authsec/portal/eldaportal/kundenpasswortPortlet/kundenpasswortPortletWindow?p\\_tabid=2&action=2&windowstate=normal&mode=view&ELDA\\_ACTION=001&t=\[REDACTED\]](https://www.sozialversicherung.at/portal27/authsec/portal/eldaportal/kundenpasswortPortlet/kundenpasswortPortletWindow?p_tabid=2&action=2&windowstate=normal&mode=view&ELDA_ACTION=001&t=[REDACTED])

Alternativ können Sie den Passwort-Token kopieren und in das entsprechende Feld bei "Kunden-Passwort setzen" einfügen.

Freundliche Grüße

Ihr eld@ Competence Center Team

Bild 10

Klicken Sie auf diesen Link.

## **Schritt 9:**

Wenn Sie sich, wie im Schritt 7 empfohlen, nicht ausgeloggt haben, lädt in Ihrem Internet Browser die Seite „ELDA Kundenpasswort verwalten“ bereits mit der Option „Kundenpasswort setzen“ automatisch (siehe Bild 11).

**Hinweis:** Wenn Sie sich doch ausgeloggt haben, müssen Sie nach dem Klick auf den Link aus dem Bestätigungs E-Mail das signierte Login wiederholen (Schritt 4 und Schritt 5a oder 5b). Wählen Sie danach manuell die Option „Kunden-Passwort setzen“.

ELDA Kundenpasswort verwalten

Kunden-Passwort setzen

INFO AUSFÜLLHILFE

Zugangsdaten

Seriennummer\*  1

Passwort-Token\*  2

Kunden-Passwort\*  3

Kunden-Passwort wiederholen\*  4

Digitale Signatur (optional)

Eingabe digital signieren. 5

Zur Übersicht Weiter

ELDA Kundenpasswort verwalten  
22654-1.2.2

Bild 11

- (1) Tragen Sie hier Ihre ELDA Seriennummer ein.
- (2) Dieses Feld enthält den Token und ist bereits befüllt.
- (3) Tragen Sie hier Ihr selbst gewähltes Kunden-Passwort ein. Beachten Sie bitte die Erstellvorschriften.
- (4) Wiederholen Sie hier die Eingabe Ihres Kunden-Passwortes um das Risiko eines Schreibfehlers zu minimieren.
- (5) Diese Funktion ist optional. Wir empfehlen diese nicht zu verwenden.

**Hinweis:** Die Erstellvorschriften für das Kunden-Passwort lauten:

**Mindestens 8 Zeichen, davon ein Großbuchstabe, ein Kleinbuchstabe, eine Zahl und ein Sonderzeichen.**

**Passwörter, die nicht diesen Richtlinien entsprechen, führen unweigerlich zu einer Fehlermeldung! Verwenden Sie in Ihrem eigenen Interesse nicht die Kopierfunktion!**

Nach der Befüllung aller Felder klicken Sie auf „Weiter“.

Wenn Ihr Kunden-Passwort erfolgreich festgelegt wurde, erhalten Sie wieder eine positive Rückmeldung (siehe Bild 12).

## ELDA Kundenpasswort verwalten

Kunden-Passwort anfordern

Ihr Kunden-Passwort wurde gesetzt.

Zur Übersicht

ELDA Kundenpasswort verwalten

22654-1.2.2

Bild 12

Loggen Sie sich aus (siehe Bild 7) und schließen Sie Ihren Internet-Browser.

**Hinweis:** Sollten Sie eine Fehlermeldung erhalten, lesen Sie diese bitte genau und wiederholen Sie gegebenenfalls die Eingaben (Button „Zur Übersicht“ – Option: Kunden-Passwort setzen).

Wenn Sie den Fehler nicht bereinigen können, wenden Sie sich bitte an den ELDA Support.

## Schritt 10:

Sie sollten nun wieder die ELDA Software auf dem Bildschirm sehen (siehe Bild 13).

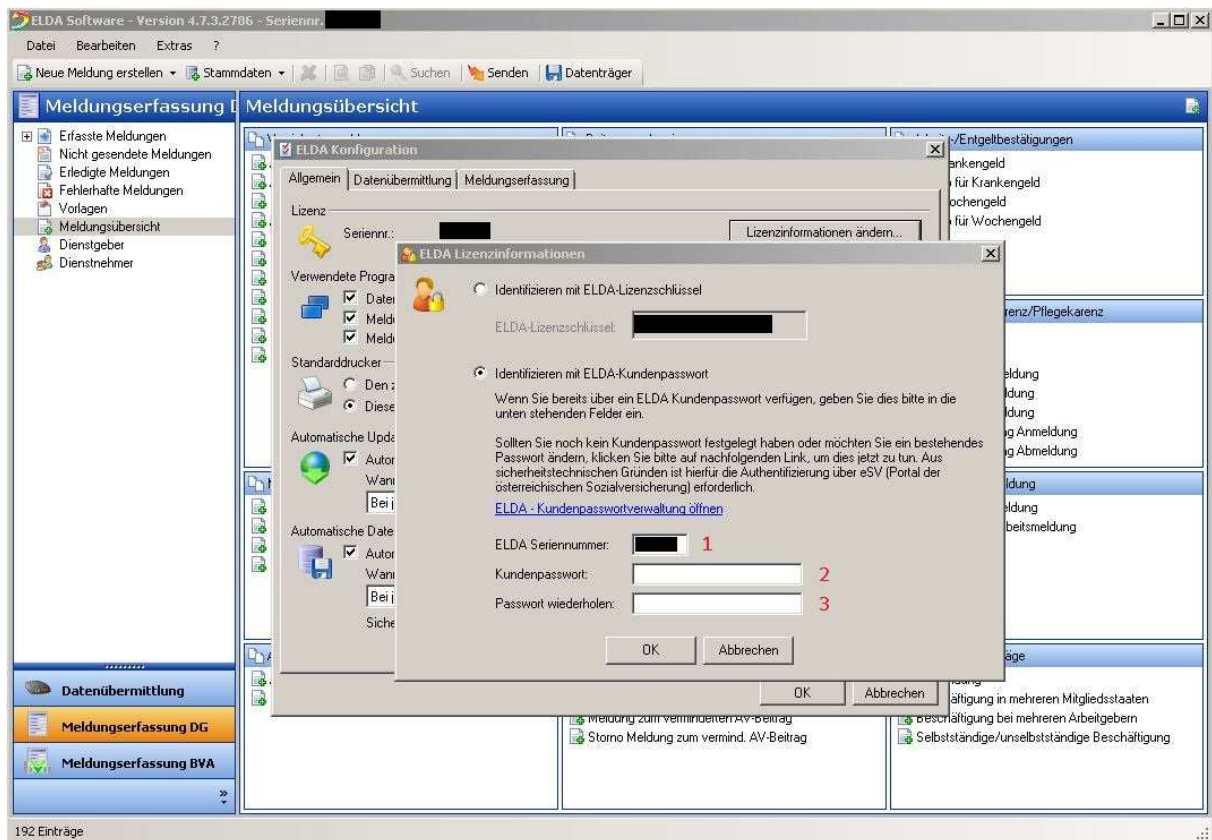


Bild 13

- (1) Dieses Feld enthält Ihre ELDA Seriennummer.
- (2) Geben Sie hier das soeben festgelegte Kundenpasswort ein.
- (3) Wiederholen Sie die Eingabe Ihres Kundenpasswortes um das Risiko eines Schreibfehlers zu minimieren.

**Hinweis:** Verwenden Sie in Ihrem eigenen Interesse nicht die Kopierfunktion.

Klicken Sie dann auf „OK“.



## Schritt 11:

Um sicher zu stellen, dass die Umstellung erfolgreich war, sollten Sie gleich die Verbindung testen (siehe Bild 14).

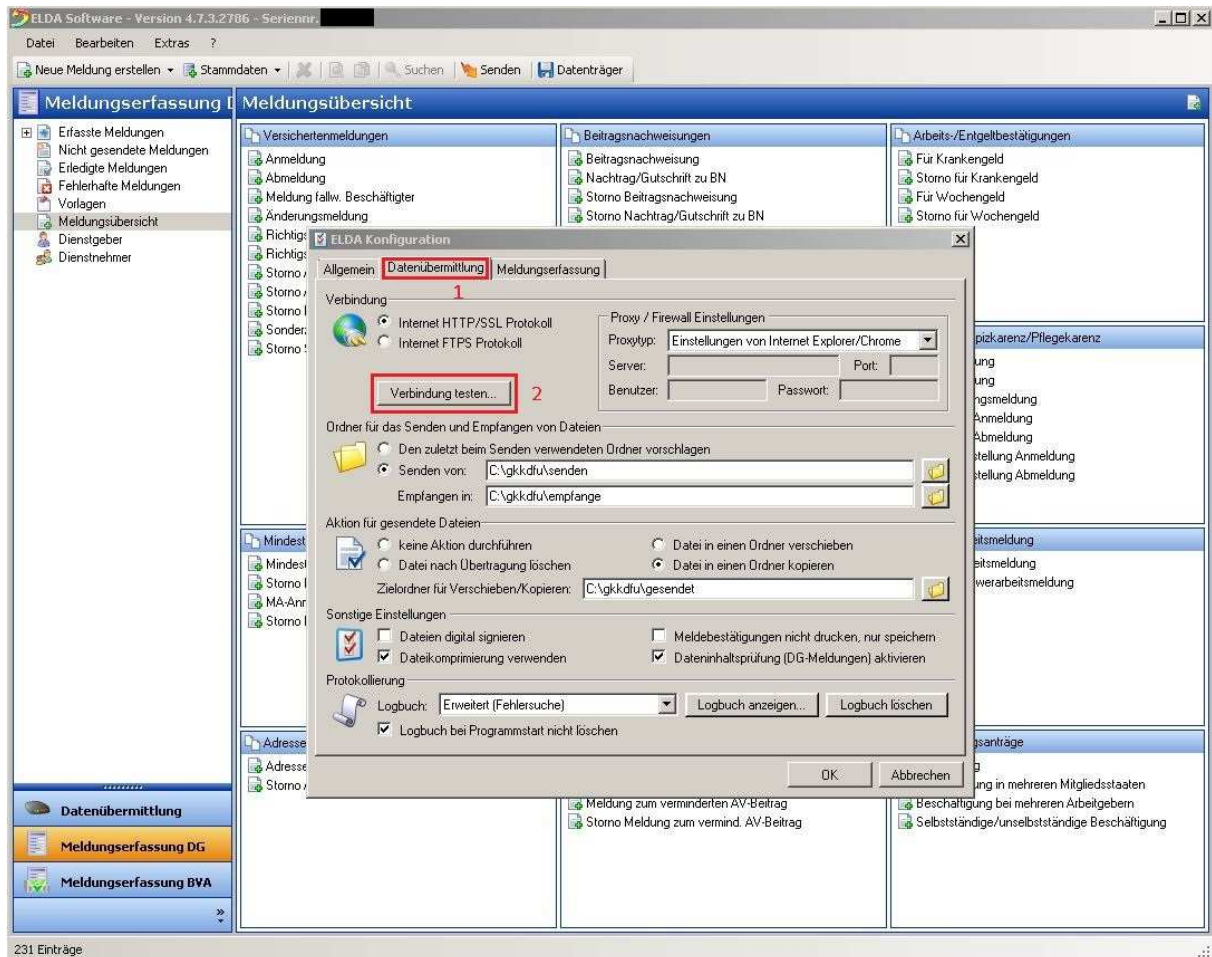


Bild 14

- (1) Wechseln Sie in der „ELDA Konfiguration“ auf den Reiter „Datenübermittlung“.
- (2) Klicken Sie auf den Button „Verbindung testen...“.

Es erscheint das Fenster „Testen der Verbindung“ (siehe Bild 15).

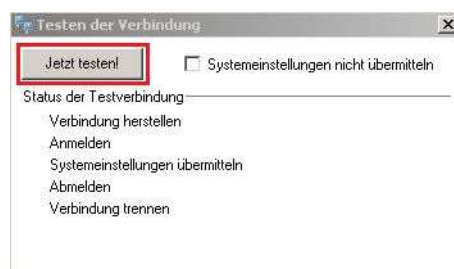


Bild 15

Wenn die Testverbindung erfolgreich war, können Sie die ELDA Software, wenn gewünscht, schließen.

**Hinweis:** Sollte eine Fehlermeldung „Keine SessionId“ auftreten, wiederholen Sie bitte die Eingabe des Passwortes in der ELDA Software (NICHT KOPIEREN!!).

Wenn der Fehler weiterhin besteht, wenden Sie sich bitte an den ELDA Support.

ELDA Competence Center Linz

Tel: 0732 7807 502700

0732 7807 504300

Mail: [elda@oegkk.at](mailto:elda@oegkk.at)

Damit ist die Umstellung der ELDA Software von Lizenzschlüssel auf Kundenpasswort abgeschlossen und es können sofort wieder Datensendungen durchgeführt werden.